



v à l u a

Plataforma d'entitats del tercer sector de Sabadell

**Memòria
2023**



Memòria de l'Associació Plataforma Vàlua 2023

Setembre 2023

Equip de treball
Junta de l'associació
<https://pvalua.wordpress.com>

Índex

Resum executiu - Informe Vàlua 2023	1
INTRODUCCIÓ	3
1. VÀLUA.....	4
a. Explicació de qui som, què fem, accions i reptes.....	4
b. Estructura i organització.....	8
2. DADES DE LES ENTITATS SÒCIES DE VÀLUA.....	10
a. Tipologia d'entitats.....	10
b. Antiguitat.....	11
c. Volum persones sòcies.....	12
d. Voluntariat.....	13
e. Àmbits d'actuació.....	15
f. Radi d'actuació territorial. Participació en altres municipis	17
3. MEMÒRIA 2023 DE VÀLUA: ACCIÓ DELS SOCIS I IMPACTE SOCIAL.....	18
a. Col·lectius atesos.....	18
b. Persones ateses.....	19
c. Inserció laboral.....	19
d. Persones vinculades a l'entitat.....	20
e. Serveis oferts.....	22
f. Treball en xarxa.....	22
g. Auditoria i Sistema de qualitat.....	25
h. Enquestes de satisfacció.....	25
4. IMPACTE ECONÒMIC.....	26
a. Pressupost anual de les entitats.....	27
b. Origen dels recursos.....	28
c. Eines i tipus de finançament	29

Resum Executiu - Informe Vàlua 2023

El 2023 ha estat un any ple d'activitat per a la Plataforma Vàlua, marcant avanços significatius en el seu compromís amb les entitats socials de la ciutat i la millora de la qualitat de vida de la comunitat en l'àmbit social. Les activitats dutes a terme aquest any inclouen iniciatives de diàleg amb l'administració pública local i esdeveniments de divulgació que han donat posicionament dins la ciutat com a agent referent en polítiques socials de la ciutat.

Principals Activitats portades a terme:



Col·laboració amb Ràdio Sabadell: 15 sessions de ràdio amb la participació de totes les entitats, on es va donar veu a les seves iniciatives i projectes, apropant les seves històries a la ciutadania.

Publicacions a iSabadell: Es van publicar 34 articles al "Racó de Vàlua", amb la participació de totes les entitats, destacant així el treball de cada organització.

Composició de l'Associació Plataforma Vàlua:

De les 21 entitats que formen part de Vàlua:



Tipus de forma jurídica: La majoria són associacions (12), seguides per fundacions (7), unacooperativa d'iniciativa social i una escola.

Antiguitat: Es constata una disparitat en l'antiguitat de les entitats, amb 4 d'elles fundades la dècada dels anys 60, mentre que la resta (17) van sorgir a partir dels anys 90.

Sòcies, voluntariat i persones ateses:

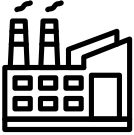
Nombre de sòcies: En total, les entitats agrupen **3.693 socis i sòcies**, amb una variació significativa segons l'organització. Tenim Fundacions que tenen més de 1.000 col·laboradors.



Voluntariat: **940 persones voluntàries** formen part de les entitats, destacant el paper essencial que juguen en el funcionament i l'impacte social de les organitzacions.

Persones Ateses: Durant l'any 2023, les entitats de Vàlua han atès més de 25.224 persones, a Sabadell **15.490 persones**, on el 49% eren dones i el 51% homes. Les necessitats ateses van des de serveis bàsics d'atenció social fins a suport especialitzat, adaptant les necessitats de cada col·lectiu.

Insercions laborals



Es van fer més de **195 insercions laborals**, amb un focus especial en la integració de persones vulnerables, amb la majoria de les insercions centrades en persones d'entre 31 i 45 anys.

Ocupació i condicions laborals



El 2023, les entitats de Vàlua van comptar amb **1.012 persones contractades**. D'aquestes, el 77% tenien contractes a temps complet, mentre que el 23% treballaven a temps parcial, demostrant una major prevalença de contractes a jornada completa.

Qualitat i auditoria



13 de les 21 entitats sòcies han implementat sistemes d'auditoria i qualitat per garantir la transparència i l'eficiència dels seus serveis. Tot i els avanços, encara hi ha 8 entitats que no han adoptat aquestes mesures, la qual cosa suposa un repte pendent per a futures millores.

Pressupost anual



El pressupost de les entitats de Vàlua varia considerablement al reflectir la **diversitat de dimensions** i activitats que cadascuna porta a terme, amb entitats de mida i abast diversos.

El 2023 ha estat un any d'intens treball per a la Plataforma Vàlua, consolidant la seva influència al territori mitjançant la col·laboració amb agents significatius de la ciutat, mitjans de comunicació, inclusió social i voluntariat, i amb un compromís constant per a la millora de la qualitat de la seva missió. Tot i els reptes en l'àmbit de la gestió i l'auditoria, el camí cap a una major eficiència i transparència continua sent una prioritat.

INTRODUCCIÓ

Les entitats socials són actors fonamentals per atendre les necessitats de la població en una ciutat, convertint-se en una peça clau per garantir el benestar social. Cada entitat es dedica a atendre un col·lectiu específic, nascut sovint de les mateixes necessitats dels familiars i persones afectades. Aquest enfocament proper i humà fa que les entitats siguin especialment sensibles i atentes als nous reptes socials que sorgeixen.

Aquestes organitzacions treballen amb col·lectius vulnerables, com ara persones amb discapacitat, gent gran, famílies amb pocs recursos, infants i joves en risc d'exclusió social, entre d'altres. Gràcies al seu coneixement directe de les realitats que atenen, poden oferir serveis personalitzats i eficients, adaptant-se constantment a les noves necessitats que apareixen a la ciutat.

L'acció de les entitats socials és essencial no només per la salut física i emocional dels seus usuaris, sinó també per la salut global de la ciutat. A més d'oferir serveis de suport i assistència, aquestes entitats contribueixen a crear cohesió social, reduir desigualtats i fomentar la inclusió, fet que millora el benestar general de la comunitat.

La memòria de 2023 de l'Associació Vàlua esdevé especial per ser la primera amb aquesta nova personalitat jurídica pròpia. Malgrat tenir una important història prèvia a 2023, aquesta nova realitat obre la porta a una projecció cap a millorar l'acció i dotar-se de recursos significatius pel seu avenç i assoliment de la seva missió.

També ha estat un any d'enfortiment davant les eventuals febleses de suports administratius i mancances econòmiques per emprendre els projectes desitjats, enfortiment de les entitats i incidència en les polítiques socials de la ciutat.

Les mateixes entitats que configuren Vàlua, les persones sòcies, voluntàries, usuàries i tota l'acció que es genera, malgrat les vulnerabilitats presents, esperonen a seguir aquest treball de treballar per assegurar una atenció adequada a les necessitats dels ciutadans i contribuir a esdevenir un motor de transformació i resiliència davant dels reptes socials i econòmics de la ciutat.

A la disparitat d'associacions que configuren Vàlua és un reflex de la diversitat de suports que calen i la diversitat d'acció social de la ciutat. Les associacions, malgrat que les seves dures dificultats econòmiques estan ben vives i cal que les velles i noves iniciatives siguin reforçades perquè no flauegi la seva empenta per millorar una societat, concretament la sabadellenca.

Ricard Rodríguez

President de l'Associació Plataforma Vàlua



1. VÀLUA

a. Explicació de qui som, què fem, accions i reptes

L'Associació Vàlua és una Plataforma d'entitats socials del Vallès Occidental, compromesa amb la creació d'una societat més justa i inclusiva. La nostra missió és promoure i enfortir les capacitats, competències i oportunitats dels seus membres per tal de generar sinergies i coneixements que ajudin a la transformació social i a la lluita contra les desigualtats, reconeixent i situant l'Associació com a referent en les polítiques socials i com actor significatiu davant dels agents socio-econòmics de la ciutat. (Art.2 punt 1 dels Estatuts de l'Associació Plataforma Vàlua).

L'Associació Plataforma Vàlua té personalitat jurídica pròpia i plena capacitat jurídica i d'obrar, i es regeix per aquests Estatuts, pels acords adoptats pels seus òrgans i pel que preveu la Llei 4/2008, de 24 d'abril, del llibre tercer del Codi Civil de Catalunya, relatiu a les persones jurídiques i la Llei orgànica 1/2002, de 22 de març, reguladora del dret d'associació i per totes aquelles disposicions legals vigents que li són d'aplicació.

De manera general, es vol donar suport a les persones en situació de vulnerabilitat de Sabadell, oferint-los recursos, acompanyament i solucions per tal de millorar la seva qualitat de vida. Al llarg del 2023, hem centrat els nostres esforços en accions destinades a enfortir la cohesió social, sensibilitzar la ciutadania sobre la realitat de les persones més desfavorides i fomentar la inclusió laboral social.

Els reptes per a l'any 2023 han estat Sabadell esdevenir una associació de segon nivell, el qual es va aconseguir a 27 de març de 2023 i així es van consolidar el nostre objectiu principal. Alhora també s'ha apuntat cap a buscar noves oportunitats de col·laboració amb empreses i institucions, tot potenciant la nostra presència en l'àmbit comunicatiu i augmentant l'impacte social de les nostres accions.

Els nostres valors, segons el codi ètic és que les entitats que formen part de l'Associació facin camí plegades i d'aquesta manera avançar cap a una societat més justa i equitativa que garanteixi tots els drets que són inherents a la ciutadania alhora que esdevenir actor principal en la defensa i la preservació de la identitat i dels valors del sector no lucratiu, de l'Economia Social i de la promoció dels valors que representa així com a principal interlocutora de les institucions públiques en els processos de disseny, implementació i avaluació de les polítiques socials locals.

És a dir, Vàlua s'ha centrat que la solidaritat, el respecte i la inclusió, hagi guiat totes les nostres accions al llarg d'aquest any 2023. El nostre compromís és ferm: treballar dia rere dia per millorar la vida de les persones i contribuir a una societat més equitativa, inclusiva i integradora.

Balanç de l'any 2023

Recursos econòmics de la Plataforma. Durant el 2023, hem gestionat els recursos econòmics de la Plataforma amb la màxima transparència, eficàcia i eficiència, destinant-los a projectes susceptibles de generar un major impacte social. Aquest any, hem aconseguit finançar les activitats bàsiques de divulgació gràcies a les col·laboracions públiques i privades rebudes.

Acte 19-10-2023

- Regidors que van assistir: Antoni Rodríguez, Laura Pineda, Lluís Matas
- Aproximadament van assistir unes 150 persones.
- Es van reconèixer a 119 empreses, però es van entregar el mateix dia 42 diplomes.
- Ponència a càrrec de Glòria Canals, presidenta d'AURA Fundació.

Acte 20-10-2023

- Taula rodona amb Conseller Campuzano, Marta Farrés, Eva Abellan i Rosa Balaguer
- Actuació musical a càrrec d'alumnes de l'Escola de Música de Sabadell.



Activitats més destacades de 2023. Entre les activitats més rellevants d'aquest any 2023, destaca la realització d'activitats de diàleg amb l'administració pública local i els esdeveniments de divulgació de Vàlua.

L'Ajuntament de Sabadell i Vàlua van signar un acord amb el qual es va formalitzar la col·laboració entre ambdues institucions pel que fa al desenvolupament d'un protocol de cobertura de serveis i prestacions essencials. D'aquesta manera, es ratifica la coordinació d'esforços entre l'administració i les entitats per continuar treballant conjuntament en la millora de la qualitat de vida de les persones més vulnerables.



Empresa amb Vàlua. El projecte "Empresa amb Vàlua" ha estat un dels eixos vertebradors de l'associació durant aquest any. Una iniciativa que busca establir vincles entre les empreses del territori i les entitats socials de la Plataforma, promovent la inclusió laboral de col·lectius vulnerables. Gràcies a aquesta col·laboració, moltes empreses han pogut incorporar persones en situació de vulnerabilitat en els seus equips, reforçant així el seu compromís amb la responsabilitat social.



Acte 21-10-2023

El 21 d'octubre de 2023, es van celebrar les Jornades de Vàlua amb la "Fira de les Entitats" als jardinetes de la Fundació 1859 Caixa Sabadell. Amb el lema "Treballem juntes per la inclusió", l'esdeveniment va servir per mostrar la tasca de la Plataforma Vàlua. Durant el matí de dissabte, una quinzena de col·lectius, de les 21 entitats que formen Vàlua, van participar-hi, omplint l'espai amb activitats i compartint els seus projectes i serveis. Els visitants van poder gaudir d'un tauler d'escacs gegant, actuacions teatrals i musicals, activitats amb pallassos i molt més.



Comunicació amb Vàlua. La comunicació ha estat clau en el desenvolupament de la nostra estratègia durant el 2023. Hem intensificat els nostres esforços per arribar a més públics i donar més visibilitat a les nostres accions i valors, fent ús dels diferents canals de comunicació de l'Associació (ràdio, televisió, premsa i xarxes socials).

- **Ràdio Sabadell:** 15 sessions de ràdio. Totes les entitats hi van participar. Durant el 2023, Vàlua ha mantingut una col·laboració estreta amb Ràdio Sabadell, mitjà on hem pogut donar veu a les nostres iniciatives i projectes, apropant a la ciutadania històries i reptes de les persones amb les quals treballem.
- **Racó de Vàlua a iSabadell:** 34 articles publicats. Totes les entitats hi van publicar 1 o 2 col·laboracions. Aquest espai ha estat fonamental per difondre els nostres valors i accions, així com per sensibilitzar sobre la realitat social del nostre entorn.
- **Web de Vàlua:** La web de Vàlua malgrat tenir un manteniment baix mira de ser més accessible i dinàmica. UN aspecte a millorar és la seva actualització en continguts.
- **Xarxes Socials:** Les xarxes socials han estat una eina fonamental per a la comunicació de Vàlua. A través de les nostres plataformes, hem compartit continguts relacionats amb les activitats de l'associació, creant un espai bàsic de diàleg amb la comunitat.

b. Estructura i organització

L'Associació Vàlua manté una estructura organitzativa clara i funcional, dissenyada per a garantir l'eficiència i la transparència en totes les seves activitats. Aquesta estructura permet una bona coordinació entre les diferents entitats que formen part de la Plataforma i facilita la presa de decisions de manera col·lectiva i consensuada. A continuació, detallem la composició dels òrgans de govern i gestió de l'Associació vigents durant el 2023.

Membres de la Junta Directiva

La Junta Directiva és l'òrgan executiu de Vàlua, responsable de la gestió diària de l'associació i de vetllar pel compliment dels objectius estratègics marcats per l'assemblea. Aquest any, el primer de la Plataforma, la Junta ha estat formada per aquestes entitats representades per les persones que s'indica:

- PRESIDÈNCIA: FUNDACIÓ MAIN. Representada per: Sr. Ricard Rodríguez i Abellan
- VICEPRESIDÈNCIA: ASSOCIACIÓ ARTENEU. Representada per: Sr. Josep Eloi Moya i Serra
- SECRETARIA: FUNDACIÓ PRIVADA IDEA. Representada per: Sra. M. Dolores Rodríguez i Iglesias
- TRESORERIA: CIPO SCCL. Representada per: Sr. Joan Madaula i Canadell
- VOCALIA 1: FUNDACIÓ PRIVADA ATENDIS. Representada per: Sr. Josep Manuel Suàrez i Iborra
- VOCALIA 2: FUNDACIÓ AVAN NEUROLOGIA. Representada per: Sra. Anna Soler i Farran
- VOCALIA 3: ASSOCIACIÓ ÊTHOS PER A LA PREVENCIÓ I REHABILITACIÓ INTEGRAL DE LES DEPENDÈNCIES. Representada per: Sr. Joan Brunet i Mauri

La Junta s'ha reunit de manera periòdica per tractar qüestions relacionades amb el funcionament de la Plataforma, les accions a realitzar i els reptes estratègics que hem d'afrontar com a associació.

Assemblea General

L'Assemblea General és l'òrgan màxim de decisió de l'associació, on hi tenen veu i vot totes les entitats membres de Vàlua. Durant el 2023, l'Assemblea s'ha reunit en diverses ocasions per tal de debatre i aprovar els plans d'acció i altres aspectes inherents a la Plataforma. A les reunions de l'Assemblea, totes les entitats han pogut participar activament en la presa de decisions, assegurant així una estructura democràtica i participativa. Gràcies a aquest model de governança, s'ha garantit que la veu de cada entitat sigui escoltada, fomentant la cohesió i la col·laboració entre totes elles.

Comissions de Treball

Vàlua compta amb diverses comissions de treball formades per membres de les entitats associades. Aquestes comissions tenen com a objectiu treballar en àrees específiques com les relacions amb l'ajuntament, la divulgació i temes de l'àmbit social que repercuteixen en les entitats socials associades, captació d'associats i fons econòmics... Durant el 2023, aquestes comissions han jugat un paper clau en l'execució d'iniciatives per la divulgació de l'acció de Vàlua i en l'assoliment dels objectius marcats: esdevenir associació i consolidar relació amb Ajuntament.

Coordinació amb les entitats membres

La coordinació entre la Junta Directiva, l'Assemblea General i les entitats membres és essencial per a l'èxit de Vàlua. S'ha assistit a totes les trobades que s'han fet a Sabadell que tenien a veure amb l'àmbit del nostre sector social.

Gràcies a la continuïtat de treball, estructura organitzativa sòlida i al compromís de tots els seus membres, l'Associació Vàlua ha pogut continuar avançant en la seva missió social durant el 2023, amb l'objectiu de generar un canvi positiu i sostenible en la comunitat.

L'acord de col·laboració entre l'Ajuntament de Sabadell i l'Associació Plataforma Vàlua ha de consolidar el treball conjunt entre l'administració pública i les entitats del tercer sector, reforçant les actuacions per tal de donar resposta a les necessitats dels col·lectius més vulnerables. Mitjançant aquesta col·laboració, es preveu una millora en la coordinació dels serveis socials i una optimització dels recursos destinats a l'atenció social.

El suport de l'Ajuntament ha permès posar les primeres pedres a la Plataforma Vàlua per seguir treballant en l'impuls de projectes que aborden situacions de desigualtat, pobresa, exclusió social, i altres circumstàncies de risc i, sobretot, millorar la coordinació.

Aquest acord signat a 2023, consolida la relació entre el consistori i les entitats socials locals, enforteix el paper de Vàlua com a actor clau en l'atenció comunitària i l'acompanyament a les persones en situació de vulnerabilitat, tot garantint una atenció de qualitat, integral i propera a les necessitats reals de la població.

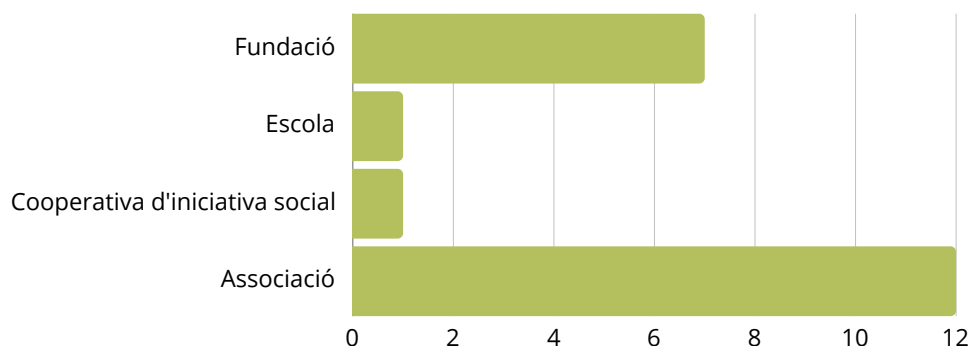
2. DADES DE LES ENTITATS SÒCIES DE VÀLUA

Durant l'any 2023, l'Associació Vàlua ha continuat treballant amb una àmplia diversitat d'entitats sòcies, que es diferencien tant per la seva forma jurídica com per les seves característiques internes, incloent-hi el nombre de socis i voluntaris, així com la composició de gènere dels seus membres. Aquestes dades proporcionen una imatge detallada del perfil de les entitats que integren Vàlua i permeten comprendre millor la seva dinàmica.

a. Tipologia d'entitats

Tipus de forma jurídica. De les 21 entitats analitzades, la majoria són associacions (12 en total), seguides de fundacions (7), una cooperativa d'iniciativa social i una escola. Aquest ventall d'entitats demostra la pluralitat de formats legals que conviuen dins de l'associació, amb una clara predominança de les associacions com a fórmula legal preferida per al desenvolupament d'activitats socials.

Gràfica 1. Forma jurídica



Declaració d'utilitat pública. Dels 12 associacions analitzades, 8 han estat declarades d'utilitat pública. Això demostra que una part significativa de les entitats associatives de Vàlua té un reconeixement formal per part de l'administració, fet que comporta avantatges tant a nivell fiscal com de visibilitat pública. Pel que fa a les fundacions, la majoria també gaudeixen d'aquesta declaració.

Registre davant la Generalitat de Catalunya. Pràcticament totes les entitats sòcies de Vàlua estan registrades i reconegudes en algun departament de la Generalitat de Catalunya, en especial al Registre d'Entitats, Serveis i Establiments Socials (RESES). Aquest registre és clau per a la participació en la xarxa de serveis de la Generalitat i per garantir la coordinació amb les polítiques públiques

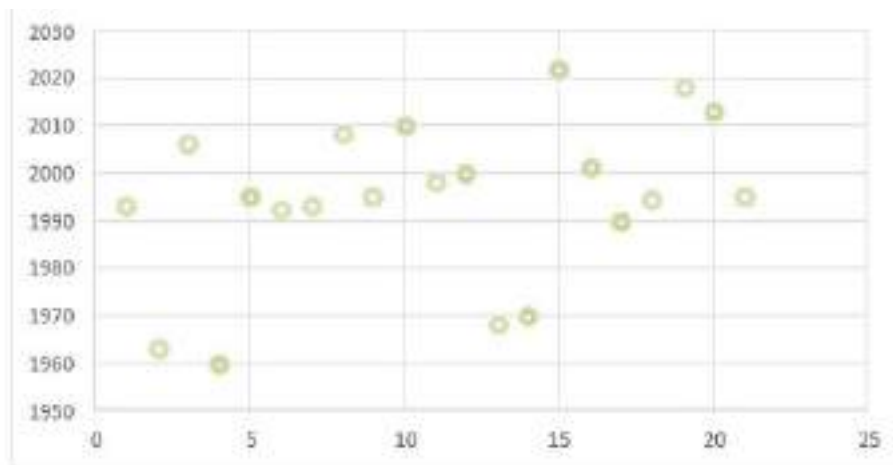
b. Antiguitat

Les entitats sòcies de Vàlua tenen una antiguitat diversa, que va des de fundacions recents com la del 2022, fins a organitzacions amb dècades d'història, com les creades durant els anys 60. Aquesta diversitat d'antiguitat aporta riquesa a l'associació, ja que combina la trajectòria i experiència d'entitats consolidades amb la innovació i les noves idees de les més recents.

Cada grup d'antiguitat aporta un conjunt únic d'avantatges i reptes. Les associacions més antigues aporten experiència i connexió amb la comunitat, mentre que les més noves aporten noves idees i adaptacions innovadores a les necessitats emergents. La combinació dels diferents nivells d'antiguitat en una xarxa com Vàlua permet una riquesa d'experiències i enfocaments que enforteix la col·laboració i l'impacte social global.

Es pot observar un grup de 4 entitats nascudes entre anys 1960 i 17 entitats restants nascudes a partir del 1990.

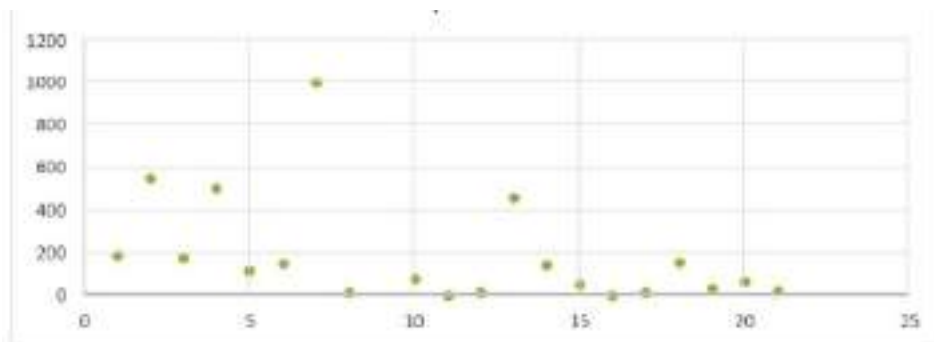
Gràfica 2. Antiguitat



c. Volum de persones sòcies

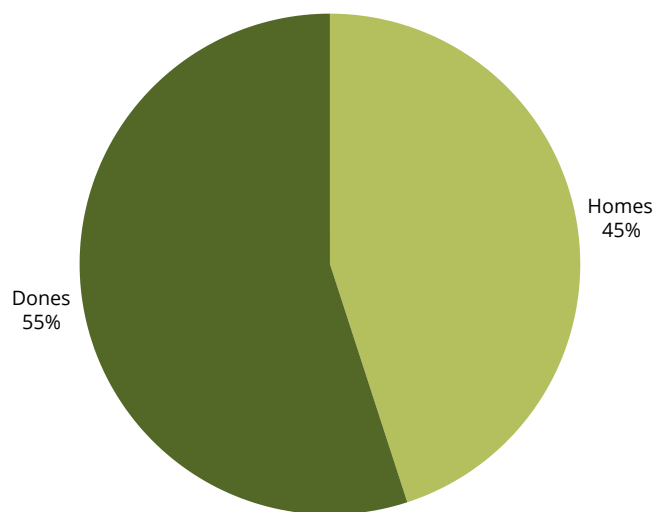
El nombre de persones sòcies o col·laboradores dins de les entitats sòcies de Vàlua varia significativament. A 2023, son 3.693 persones el total de les persones sòcies que tenen les entitats de Vàlua. Les dades mostren un rang ampli, amb organitzacions petites, com una associació amb només 5 sòcies, fins a fundacions que compten amb més de 1.000 col·laboradors o socis. En conjunt, les entitats mostren un fort compromís amb el seu entorn, mobilitzant un gran nombre de persones implicades en les seves activitats. S'observa com la franja amb més entitats 5 i 200 sòcies.

Gràfica 3. Nombre persones sòcies



Pel que fa a la composició de gènere entre les persones sòcies i col·laboradores, es constata una representació equilibrada entre homes i dones, amb lleugeres variacions depenent de l'entitat. En algunes organitzacions, les dones representen més del 60% dels socis (en total, 1.503 sòcies), mentre que en altres hi ha una major presència d'homes (en total, 1.216 socis). En un nombre limitat d'entitats, s'han identificat també persones no binàries, fet que reflecteix una major diversitat de gènere i inclusió en les entitats sòcies.

Gràfica 4. Sòcies segons gènere



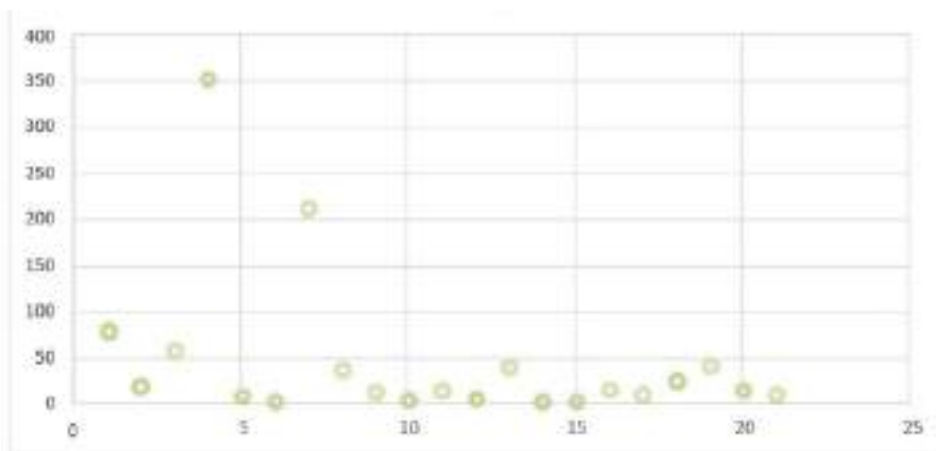
Cal destacar que un repte destacat per les entitats és la captació de nous voluntaris i socis, elements claus per sostenir molts dels projectes socials. Les entitats han de “competir” amb altres sectors per atreure persones compromeses i adaptar-se a les noves maneres de comprometre’s amb els projectes socials.

d. Voluntariat

El voluntariat que agrupa les entitats de Vàlua ascendeix a 940 persones. Això constata que el voluntariat és essencial per al funcionament de les entitats socials. La seva contribució va més enllà de la simple assistència, actuant, en alguns casos, com a catalitzador de canvi i millora en les comunitats que atenen. Les entitats han de valorar i fomentar el voluntariat, creant espais de participació, reconeixement i creixement personal per a tots els implicats.

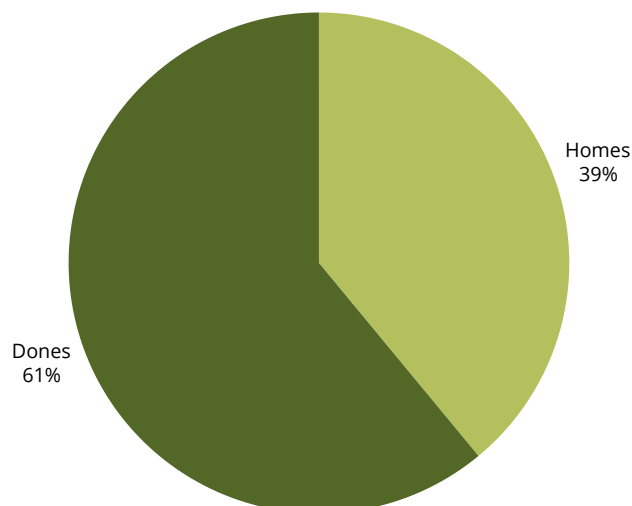
Les dades sobre el voluntariat mostren que la majoria de les entitats sòcies compten amb el suport de persones voluntàries per dur a terme les seves activitats. L'any 2023, algunes organitzacions han comptat amb un voluntariat molt actiu, amb algunes entitats que han mobilitzat més de 300 voluntaris.

Gràfica 5. Voluntariat de les entitats membres de Vàlua



La distribució de gènere en el voluntariat també reflecteix una presència equilibrada d'homes i dones, amb algunes entitats amb un percentatge lleugerament superior de dones. Tot i això, el voluntariat no binari continua sent molt minoritari i, en molts casos, no es disposa de dades per aquesta categoria.

Gràfica 6. Voluntariat segons sexe



e. Àmbits d'actuació

Vàlua, a través de les seves entitats membres, actua en diversos àmbits d'atenció social que cobreixen una àmplia gamma de col·lectius amb necessitats específiques. Els àmbits d'actuació de les entitats associades són els següents:

- Sensibilització de l'opinió pública sobre problemàtiques socials.
- Orientació i inserció laboral per col·lectius vulnerables.
- Educació i formació, incloent serveis diürns i residencials.
- Ajuts a la pobresa, amb suport econòmic i material (alimentació, habitatge, etc.).

La memòria 2023 de Vàlua també reflecteix una diversitat de col·lectius que pateixen discriminació per diferents raons (discapacitat, pobresa, salut mental, identitat i/o orientació sexual, origen...) no tenen les mateixes oportunitats que la resta de la societat. Segons dades de les Nacions Unides, les persones amb discapacitat tenen més probabilitats de ser pobres, patint una taxa de desocupació fins a tres vegades superiora la de les persones sense discapacitat en alguns països. A més, un informe de la Comissió Europea assenyala que el 25% de les persones amb discapacitat es troben en risc de pobresa o exclusió social, manca d'accessibilitat als espais públics o llocs de treball i menor accés a oportunitats laborals i educatives.

Pel que fa a la discriminació per ètnia, un estudi de l'Agència de Drets Fonamentals de la Unió Europea (FRA) va revelar que el 25% dels immigrants i minories ètniques van experimentar discriminació en el mercat laboral. La pobresa és també un factor crític: l'Eurostat indica que el 21,7% de la població de la UE es trobava en risc de pobresa o exclusió social el 2021, afectant especialment les minories ètniques i els infants .

Aquestes dades evidencien que la marginació d'aquests col·lectius es veu agreujada per barreres institucionals i socials, que dificulten l'accés a recursos essencials com l'educació i l'habitatge. Les entitats que formen part de Vàlua treballen per abordar aquestes discriminacions, transmetent les necessitats dels grups vulnerables a les polítiques socials. El seu objectiu és impulsar la inclusió i garantir la igualtat d'oportunitats, contribuint així a reduir les desigualtats estructurals que afecten aquests col·lectius.

És per això que les entitats de Vàlua donen servei als següents col·lectius:

- **Persones amb discapacitat intel·lectual, física i sensorial:** Aquest col·lectiu és un dels més amplis i prioritaris per a les entitats de Vàlua. De fet, tres de quatre associacions més antigues, son de l'àmbit de la discapacitat intel·lectual. Les entitats membres de Vàlua també es dediquen a l'atenció de persones amb discapacitats diverses. Aquest suport pot ser a nivell rehabilitador, educatiu o social, per facilitar la integració i la millora de la seva autonomia personal.
- **Persones en situació de pobresa i/o exclusió social:** Les accions es dirigeixen a persones que viuen en condicions econòmiques desfavorables i que poden trobar-se en situació de vulnerabilitat social, amb l'objectiu de millorar les seves condicions de vida i afavorir la seva inclusió social.

- **Persones amb malaltia mental o problemes de salut mental:** Les entitats que formen part de Vàlua ofereixen suport especialitzat a persones amb trastorns mentals o problemes de salut mental. Aquestes intervencions poden incloure serveis d'acompanyament, teràpia i altres formes de suport per a millorar la qualitat de vida d'aquest col·lectiu.
- **Persones de minories ètniques o nouvingudes:** Les entitats treballen amb persones que pertanyen a minories ètniques o que són nouvingudes, oferint-los suport per la seva integració cultural i social, i abordant les barreres que poden afrontar en el seu procés d'adaptació.
- **Persones amb drogodependència o altres addiccions:** Aquest col·lectiu rep atenció específica per afrontar problemes relacionats amb addiccions. Les intervencions inclouen programes de rehabilitació i suport psicològic per ajudar a superar les addiccions i promoure una vida més saludable.
- **Persones sense sostre:** Aquest col·lectiu és atès a través de serveis d'acollida, suport social i programes destinats a la reintegració a la societat.
- **Famílies de les persones ateses:** A més de les persones directament ateses, algunes entitats també proporcionen suport a les seves famílies, reconeixent la importància del suport familiar en el procés d'ajuda i recuperació.
- **LGTBIQ+:** Algunes entitats de Vàlua proporcionen serveis i suport específic a persones de la comunitat LGTBIQ+, treballant per la seva visibilitat, drets i inclusió social.
- **Persones Migrades:** Les persones migrades reben suport per superar les dificultats derivades de la seva situació migratòria, incloent serveis de mediació i assistència per a una integració exitosa.
- **Dones:** Algunes entitats ofereixen serveis especialitzats en atenció a dones, abordant problemàtiques com la violència de gènere i promovent la igualtat d'oportunitats.

Aquesta diversitat de col·lectius reflecteix l'enfocament integral i inclusiu de Vàlua amb la finalitat d'oferir suport a les persones en funció de les seves necessitats específiques i contribuir al seu benestar i integració social.

f. Radi d'actuació territorial.

La Plataforma Vàlua, opera principalment en els següents àmbits territorials:

- **Municipi de Sabadell:** El focus principal de moltes de les entitats que formen part de Vàlua és el municipi de Sabadell. Les actuacions a nivell local permeten una atenció directa i immediata a les necessitats de la ciutadania en situació de vulnerabilitat dins del municipi. Conseqüentment, els principals col·laboradors també resideixen a Sabadell.
- **Comarca Vallès Occidental:** A més de Sabadell, Vàlua té una presència significativa a la comarca del Vallès Occidental. Les activitats i serveis s'estenen a altres municipis de la comarca, contribuint a una xarxa de suport més àmplia i coherent a nivell comarcal.

- Fora de la comarca: Algunes entitats membres de Vàlua també operen fora dels límits comarcals, abastant àrees més àmplies i aportant recursos i suport a territoris propers però no estrictament dins de la comarca.
- Fora de la província de Barcelona: En casos específics, algunes accions o col·laboracions poden estendre's fora de la província de Barcelona, abordant situacions que requereixen un abast més extens i col·laborant amb altres entitats i administracions fora del territori immediat.
- Altres territoris no esmentats: A més dels territoris esmentats, les entitats de Vàlua poden participar en projectes i accions amb altres territoris no específicament enumerats, segons les necessitats i oportunitats que es presentin.

Aquesta diversitat d'àmbits d'actuació reflecteix el compromís de Vàlua per proporcionar una resposta integral i flexible a les necessitats socials, no només a nivell local sinó també en àrees circumdants i més enllà, quan sigui necessari.

Finalment, cal destacar que les entitats sòcies de Vàlua mostren una gran diversitat, tant en la seva forma jurídica com en la seva composició interna. El 2023 ha estat un any de consolidació per algunes d'aquestes entitats, amb una presència creixent de persones sòcies, col·laboradores i voluntàries. A més, l'equilibri en la composició de gènere reflecteix un compromís amb la igualtat i la inclusió.

Aquesta anàlisi ens permet entendre millor la realitat interna de Vàlua i les seves entitats sòcies, així com planificar futures accions per reforçar el suport a les organitzacions més petites i continuar promovent la igualtat i diversitat dins de l'associació.

3. MEMÒRIA 2023 DE VÀLUA: ACCIÓ DELS SOCIS I IMPACTE SOCIAL

Durant l'any 2023, les associacions que formen part de Vàlua han desenvolupat una tasca imprescindible en la inclusió social de col·lectius vulnerables a Sabadell i al Vallès Occidental.

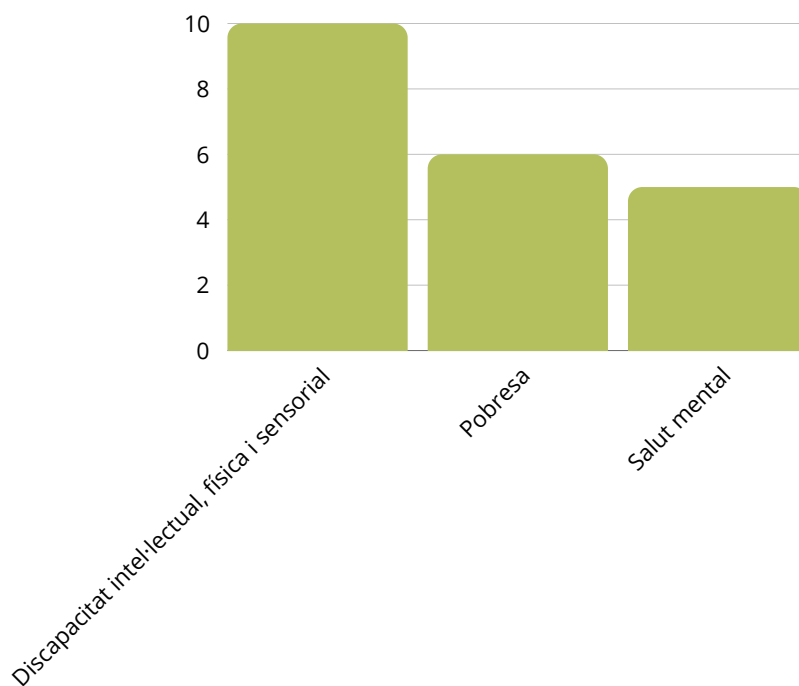
Tal com s'ha dit abans, a través de diferents programes i serveis, s'ha ofert suport directe a les persones en situació de pobresa, amb discapacitats, malalties mentals o altres problemàtiques socials. Els socis de Vàlua han treballat col·laborativament, compartint recursos i experiències per millorar l'impacte social del territori.

a. Col·lectius atesos

Els col·lectius als quals s'ha adreçat l'acció de les entitats inclouen:

- Persones en situació de pobresa i/o exclusió social.
- Persones amb malaltia mental o problemes de salut mental.
- Persones amb discapacitat intel·lectual, física i sensorial.
- Minories ètniques i persones nouvingudes.
- Persones amb drogodependència o altres addiccions.
- Col·lectius LGTBIQ+, persones migrades i dones.

Gràfica 7. Nombre d'entitats segons col·lectiu



b. Persones ateses

En total, més de 25.224 persones han estat ateses per les entitats sòcies de Vàlua durant l'any 2023, tant a Sabadell com al Vallès Occidental, i fins i tot en altres comarques.

A Sabadell, les entitats han atès aproximadament **15.490 persones**, de les quals **49% eren dones i el 51% homes**. L'atenció ha cobert una àmplia gamma de necessitats socials, des de serveis bàsics d'atenció social fins a suport especialitzat.

Les persones ateses es distribueixen en diverses franges d'edat:

- Menors d'edat: 10%.
- Adults de 18 a 30 anys: 20-30%.
- Adults de 31 a 45 anys: 30%.
- Adults de 46 a 65 anys: 20-30%.
- Més de 65 anys: 10-20%.

Nota: Dada orientativa ja que s'handonat estimacions algunes d'elles poc precises.

c. Inserció laboral

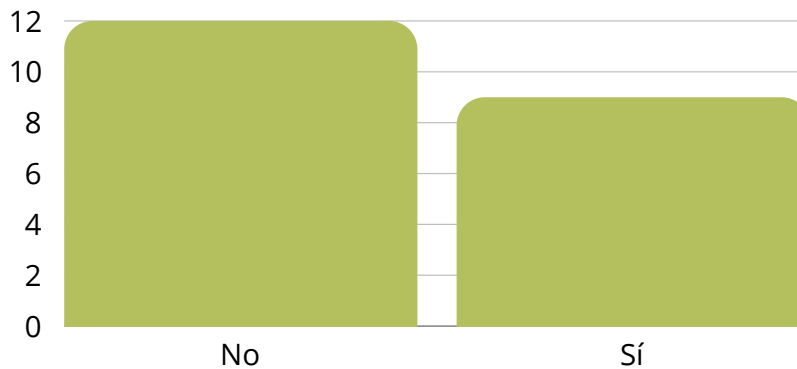
La inserció laboral és un aspecte clau per a la millora de la qualitat de vida de les persones amb dificultats, ja que els proporciona autonomia econòmica, estabilitat i una major integració social.

Accedir a una ocupació no només permet cobrir necessitats bàsiques, sinó que també ofereix un sentit de pertinença, autoestima i desenvolupament personal. Per això, és essencial crear oportunitats laborals adaptades a les capacitats i necessitats de cada individu, especialment per a aquells que es troben en situacions de vulnerabilitat.

Segons l'Organització Internacional del Treball (OIT), "el treball decent és fonamental per a la inclusió social i la lluita contra la pobresa" i afegeix que l'accés a ocupació de qualitat contribueix a la dignitat, estabilitat i participació activa de les persones en la societat. A més, un informe de la Comissió Europea destaca que la integració al mercat laboral és un factor essencial per combatre la pobresa i l'exclusió social, especialment per a grups vulnerables com les persones amb discapacitat.

Un dels pilars fonamentals de l'acció de Vàlua és la inserció laboral justament basat amb la idea que la inserció laboral no és només un mitjà per millorar la qualitat de vida, sinó una eina clau per garantir la inclusió i igualtat d'oportunitats.

Gràfica 8. Entitats que fan inserció laboral



Durant el 2023, s'han realitzat més de **195 insercions laborals** entre les diferents entitats, amb especial èmfasi en la integració de persones vulnerables. D'aquestes insercions, s'han beneficiat tant homes com dones, i un percentatge menor de persones no binàries. La majoria de les insercions s'han concentrat en persones de 31 a 45 anys.

Cal destacar que les entitats manifesten que troben reptes vinculats a la inserció laboral de col·lectius vulnerables, com les persones amb discapacitat intel·lectual, la qual cosa requereix d'una aposta decidida per la innovació, la digitalització i la formació dual adaptada. Aquests esforços es veuen sovint limitats per la falta de recursos humans i materials.

d. Persones vinculades a l'entitat

Les persones vinculades a una entitat són clau per assegurar l'èxit i la sostenibilitat dels projectes i activitats que es duen a terme. A l'entorn de les entitats que configuren Vàlua, el suport de les persones que hi treballen i contribueixen en l'activitat de les entitats es distribueixen en tres àmbits principals: el personal contractat, les persones sòcies i les voluntàries.

Cada grup aporta un valor incalculable, garantint la pluralitat de visions, la continuïtat de les accions i l'impuls social que les entitats necessiten.

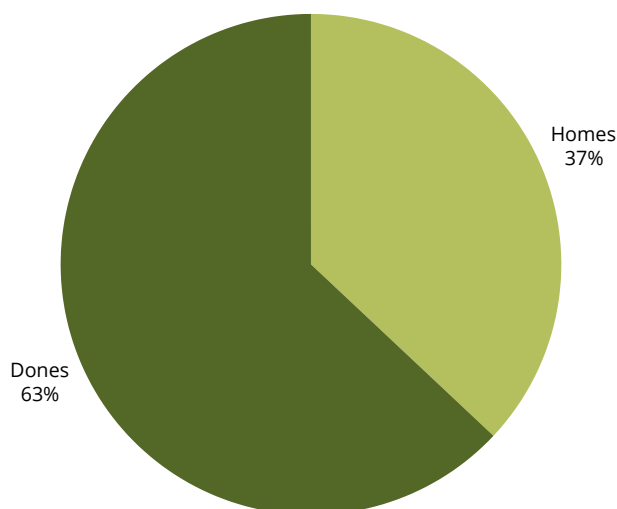
Pel que fa referència al personal contractat, assoleix la xifra de 1.012 persones contractades, el 30% del personal prové de contractes laborals, amb una important participació en programes d'inserció laboral.

Les entitats que formen part de Vàlua compten amb un ampli suport en tres nivells:

- **Contractades:** Un 30% del personal que treballa en les entitats són persones contractades, una part d'elles a través de programes d'inserció laboral.
- **Sòcies:** Més del 40% de les persones implicades en les entitats són sòcies, que participen activament en la gestió i el desenvolupament dels projectes.
- **Voluntàries:** El voluntariat continua sent una part crucial, amb un 30% de persones dedicant el seu temps a ajudar els altres.

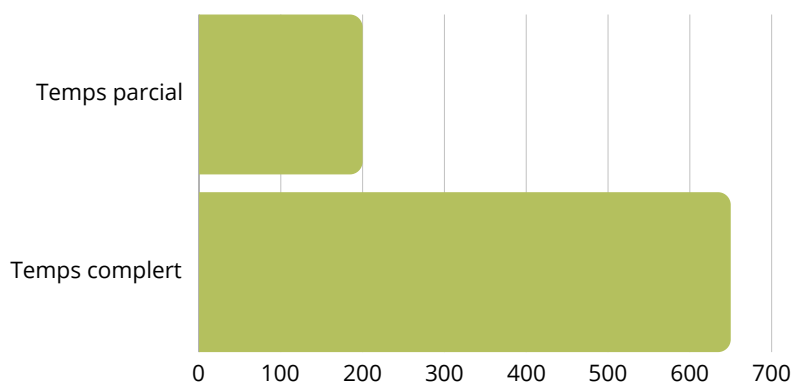
Durant l'any 2023, tal com ja s'ha dit hi havia 1.012 persones contractades. La temporalitat dels contractes a cada entitat es va distribuir en; el 77% entre les persones a temps complet i un 23% entre les que van treballar a temps parcial. Les dades mostren una clara prevalença de contractes a temps complet, amb un total de 658* persones treballant en aquesta modalitat, en contrast amb les 199 persones que ho van fer a temps parcial. També s'observa que el personal contractat està feminitzat, fet que es correspon amb la tendència que s'observa en el sector social en general.

Gràfica 9. Personal contractat segons sexe



Aquestes dades mostren que hi ha una clara preferència per la contractació a temps complet dins l'entitat (sobretot per les exigències legals en la normativa de contractació), tot i que el treball a temps parcial també va jugar un paper important en determinades àrees.

Gràfica 10. Tipologia de contractes



*Nota Metodològica: el % i l'absolut no corresponen ja que hi ha algunes associacions que no han respost en aquesta pregunta.

e. Serveis oferts

Les entitats sòcies de Vàlua, ofereixen una àmplia varietat de serveis bàsics i atenció directa, com ara:

- Servei diürn d'ocupació i serveis terapèutics.
- Servei residencial, tant temporal com permanent.
- Ajuts a la pobresa, incloent-hi suport econòmic, alimentació i habitatge.
- Intervencions socioeducatives.
- Assessorament social i jurídic.

Aquestes accions han cobert necessitats essencials de les persones en situació de vulnerabilitat, millorant la seva qualitat de vida i facilitant-ne la inclusió social.

Tres de les 21 entitats constituents de Vàlua estan registrades en algun departament de la Generalitat de Catalunya (RESES, entre d'altres). Tal com s'ha esmentat en altres apartats, aquest registre és clau per a la participació en la xarxa de serveis de la Generalitat i per garantir uns serveis bàsics i atenció directa de qualitat i amb tots els estàndards que les diferents normatives exigeixen.

f. Treball en xarxa

El treball en xarxa segueix sent un repte cabdal per Vàlua i un pilar per enfortir l'entitat cara endins. Entre les entitats sòcies ha estat un dels pilars forts i aquest treball ha permès:

- Optimitzar recursos.
- Compartir bones pràctiques.
- Impulsar la coordinació amb altres agents del territori.

Això ha facilitat millorar en les pràctiques, dinàmiques i maneres de funcionar que les entitats porten a terme. També, mirar de solucionar problemàtiques i prendre unes dedicions més encertades. I finalment, obtenir una major informació del sector.

Durant el 2023, hem realitzat diverses accions conjuntes amb entitats i institucions de la nostra comunitat. Hem comptabilitzat de **2 a 29 accions conjuntes**, depenent de les àrees d'actuació i col·laboracions específiques.

S'ha pogut copsar i registrar una àmplia xarxa de treball col·laboratiu amb diverses entitats i serveis que contribueixen a la seva missió, especialment en l'àmbit del sensellarisme i el suport a persones vulnerables. Aquest treball en xarxa es manifesta a través de la participació conjunta en activitats, l'intercanvi de recursos i l'establiment d'accions col·lectives amb diferents col·lectius, entitats i institucions locals.

Alguns exemples de col·laboració inclouen la participació continuada en accions relacionades amb el sensellarisme, com la cooperació amb entitats privades (Ningú Sense Sostre, Fundació Suport Tutelar), serveis socials, l'Hospital Taulí i professionals del camp de la salut mental (psicòlegs, psiquiatres privats, etc.), i institucions públiques com l'Ajuntament de Sabadell.

Aquesta xarxa també inclou accions conjuntes amb altres fundacions i entitats locals, com la Fundació Esclerosi Múltiple, la Fundació Ictus i la Taula d'Acció Social de Terrassa, a més de diverses escoles i instituts de Sabadell.

També s'ha assenyalat en el recull d'informació com a col·laboració conjunta; cessió d'espais i la derivació d'usuaris entre les entitats, fet que reforça la seva interconnexió i treball conjunt. També col·laboren en esdeveniments de captació de fons i activitats comunitàries, així com en projectes conjunts, com es pot veure en accions específiques com Ocell de Foc i programes comunitaris a Torre Romeu, entre d'altres.

A més, hi ha una col·laboració destacada amb col·lectius com Supercoopera, un projecte de solidaritat i suport mutu que implica organitzacions com Ningú Sense Sostre, Actua Vallès, La Fabrika, i la Fundació Pare Manel. Això reforça la capacitat de les entitats de respondre de manera més eficient i coordinada a les necessitats de la comunitat, com es veu en iniciatives de distribució d'aliments, la taula de sensellarisme, l'Operació Fred, i la col·laboració amb Aigües Sabadell.

Aquestes accions col·lectives, que sumen aproximadament unes deu accions conjuntes anuals, reflecteixen la importància del treball en xarxa, essencial per maximitzar l'impacte de les iniciatives socials a la comunitat.

El qüestionari recull una valoració molt positiva sobre la importància i els beneficis del treball en xarxa entre les entitats. La majoria de respostes destaquen que, tot i que el rendiment a curt termini no és immediat, invertir temps en crear i mantenir xarxes és essencial per millorar l'impacte a llarg termini.

Els participants coincideixen que el treball en xarxa permet una intervenció integral i aporta beneficis com l'aprenentatge mutu, l'enriquiment professional i la possibilitat de compartir recursos i informació. A més, es reconeix que la col·laboració amb empreses, centres escolars i altres entitats socials ofereix una visió més àmplia i realista de la diversitat social, fet que enriqueix els futurs professionals.

La coordinació entre entitats permet detectar conjuntament les necessitats de la comunitat, cosa que facilita la creació de nous projectes i augmenta la capacitat d'incidència política. També es destaca que caldria un esforç per potenciar més aquest tipus de treball i aprofitar millor els recursos disponibles, ja que això incrementa l'impacte en la ciutadania i enforteix el tercer sector.

En resum, el treball en xarxa és percebut com a molt positiu i necessari per a millorar els resultats, ampliar l'abast de les intervencions, crear vincles de solidaritat i, en definitiva, contribuir a la transició cap a un model de cures comunitàries.

Àrees de l'Ajuntament amb què mantenim contacte

Segons la informació recollida al qüestionari de 2023, l'Associació Vàlua treballa especialment amb diversos departaments de l'Ajuntament, destacant l'**Àrea de Serveis a les Persones** com el departament amb el qual s'estableix una major col·laboració. Aquesta àrea, que inclou l'**Acció Social**, és mencionada de manera consistent en gairebé totes les respostes, indicant que és un dels pilars fonamentals per a les activitats de l'entitat.

Altres departaments amb els quals l'entitat té una estreta col·laboració són:

- **Participació** (Oficina d'Entitats i Voluntariat): També apareix en la majoria de les respostes, fet que suggereix una forta cooperació en l'àmbit de la gestió del voluntariat i la dinamització de les entitats.
- **Promoció Econòmica**: Aquest departament es menciona de manera recurrent, cosa que indica que s'han desenvolupat accions conjuntes per fomentar l'ocupabilitat i l'emprenedoria social.
- **Educació**: És un altre departament amb una presència significativa en la col·laboració, la qual cosa posa de manifest la importància d'accions educatives i de sensibilització social dins les activitats de l'entitat.
- **Salut**: En alguns casos també s'ha treballat amb aquest departament, especialment en qüestions vinculades al benestar social i la salut comunitària.
- **Drets Civils i Gènere**: Aquest departament també té un paper rellevant, sobretot en projectes relacionats amb la igualtat de gènere i la defensa dels drets socials.

Finalment, altres àrees amb mencions esporàdiques inclouen Esports, Parcs i Jardins, i el Padró, però de forma menys destacada que els departaments esmentats anteriorment.

En conjunt a 2023, l'Associació Vàlua manté una col·laboració molt àmplia i transversal amb l'Ajuntament, treballant amb diferents departaments per donar resposta a necessitats socials, educatives, de participació i promoció econòmica de la comunitat.

g. Auditoria i Sistema de qualitat

Durant el 2023, s'han implementat sistemes d'auditoria i qualitat per garantir la transparència i eficiència dels serveis prestats a 13 entitats. Aquest esforç per mantenir estàndards de qualitat permet assegurar que els serveis oferts siguin coherents amb les necessitats reals del territori i que es faci un ús òptim dels recursos. Malgrat aquest fet rellevant i positiu per l'entitat, també és un esforç assolir-los (econòmic i de gestió) i tot i que cal anar en aquesta direcció, encara 8 no tenen cap auditoria ni sistema de qualitat.

Durant el 2023, s'han realitzat auditories per garantir el compliment dels estàndards de qualitat en els nostres serveis. També disposem d'un sistema de gestió de qualitat actiu, que ens permet seguir protocols i procediments estandarditzats per assegurar que els nostres serveis siguin eficients i d'alta qualitat.

h. Enquesta de satisfacció

Les enquestes de satisfacció són una eina molt valuosa per a les entitats, ja que permeten recollir opinions directes de les persones usuàries, treballadores i famílies sobre els serveis que ofereixen.

Aquests sondejos ajuden a identificar punts forts i àrees de millora, facilitant un creixement continu i adaptat a les necessitats reals de la comunitat. En el cas de Vàlua, segons la memòria de 2023, la majoria de les 21 entitats participants (un 81%) utilitzen aquesta eina o recurs de consulta. Això demostra el compromís en base aquest recurs que moltes entitats opten per utilitzar per anar en direcció a la millora constant i l'orientació cap a una gestió centrada en la qualitat i el benestar de tots els implicats.

4. IMPACTE ECONÒMIC

Les entitats socials en general, afronten grans dificultats per sostenir els serveis que ofereixen i garantir la cobertura de les necessitats de les persones que atenen. La gestió financera esdevé un repte diari, ja que la majoria d'aquestes entitats han de fer front a pagaments constants amb recursos limitats. La inestabilitat i la duresa de mantenir l'equilibri econòmic afecta directament la seva capacitat per mantenir projectes i iniciatives a llarg termini. A més, les fonts de finançament, en algunes d'elles, sovint irregulars i insuficients, depenen en gran mesura de subvencions públiques, donacions privades i accions de captació de fons, fet que complica encara més la sostenibilitat dels serveis essencials que presten a la comunitat.

Per a les entitats socials, una bona gestió econòmica i financera és fonamental per assegurar-ne la viabilitat i optimitzar els recursos disponibles. La gestió financera inclou la planificació pressupostària, el control de despesa, i la gestió de tresoreria per mantenir la solvència a curt i llarg termini i sobretot comptar amb un personal qualificat per a fer front a aquesta gestió tècnica.

Els principals reptes econòmics que han manifestat estan focalitzades en:

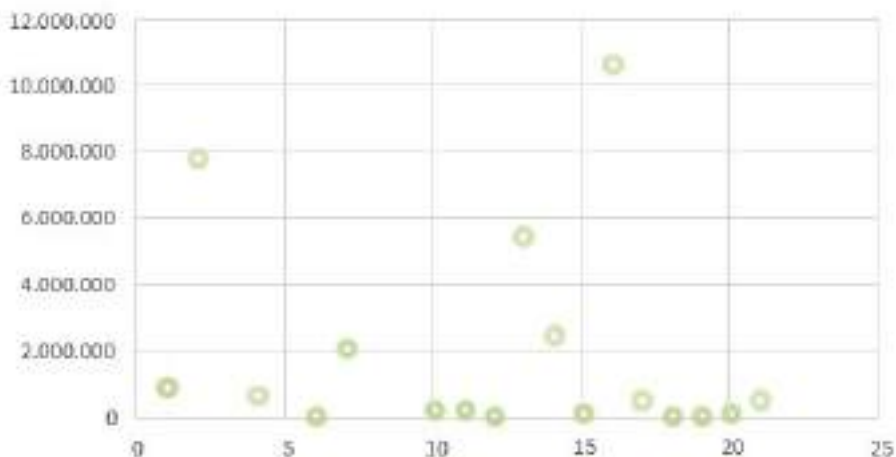
- Estructura salarial del sector: Les entitats que formen part de Vàlua afronten una sèrie de reptes i problemes que dificulten la seva tasca diària i la sostenibilitat dels serveis que ofereixen. Entre els principals desafiaments es troba la captació i retenció de treballadors, especialment en sectors professionals com els terapeutes ocupacionals i la infermeria. A més, existeix una forta demanda per l'equiparació salarial amb altres sectors, ja que moltes entitats no poden oferir condicions competitives, la qual cosa afecta la seva capacitat per mantenir personal qualificat.
- Finançament estable: Moltes entitats denuncien la dificultat de trobar finançament estable, fet que impedeix oferir serveis a nous usuaris o adaptar-se a la demanda creixent, com ara les llistes d'espera desateses. El sistema de subvencions, que sovint es basa en convocatòries anuals, genera una incertesa financera que dificulta la planificació a llarg termini i la creació de pressupostos acurats.
- Dificultats en la gestió de les subvencions i/o projectes: També es menciona la burocràcia excessiva en la gestió de subvencions, que complica encara més la viabilitat de les entitats.

En conjunt, aquestes dificultats reflecteixen la fragilitat del tercer sector i la necessitat urgent d'abordar aquestes problemàtiques per garantir que les entitats puguin continuar donant resposta a les necessitats creixents de la població.

a. Pressupost anual de les entitats

El pressupost anual de les entitats vinculades a la Plataforma Vàlua presenta una gran disparitat donat la diversitat de dimensions i activitats que porten a terme cada organització. A continuació, es detalla la disparitat pressupostària de les entitats durant l'any 2023.

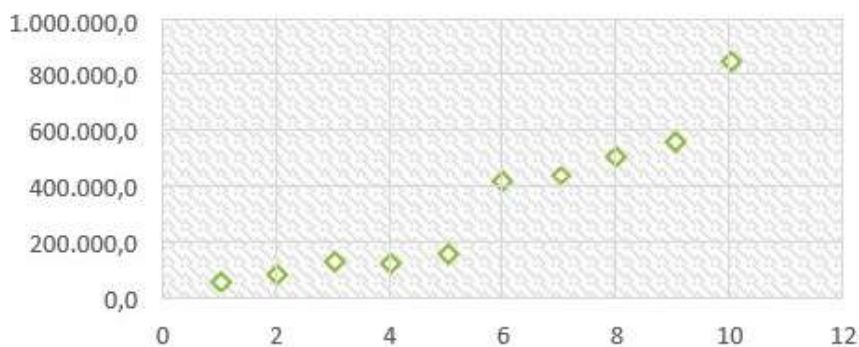
Gràfica 11. Pressupost entitats de Vàlua



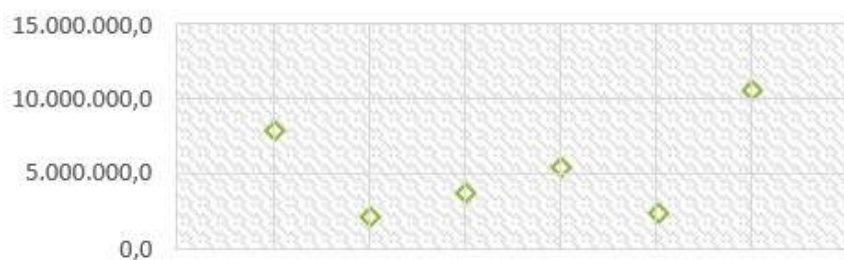
Els pressupostos reflecteixen la diversitat d'entitats i les diferents necessitats financeres que tenen per sostenir les seves activitats.

Per sota el milió d'euros es situen un 50% de les entitats.

Gràfica 12. Pressupost anual per menor al milió d'euros



Gràfica 13. Pressupost anual superior al milió d'euros

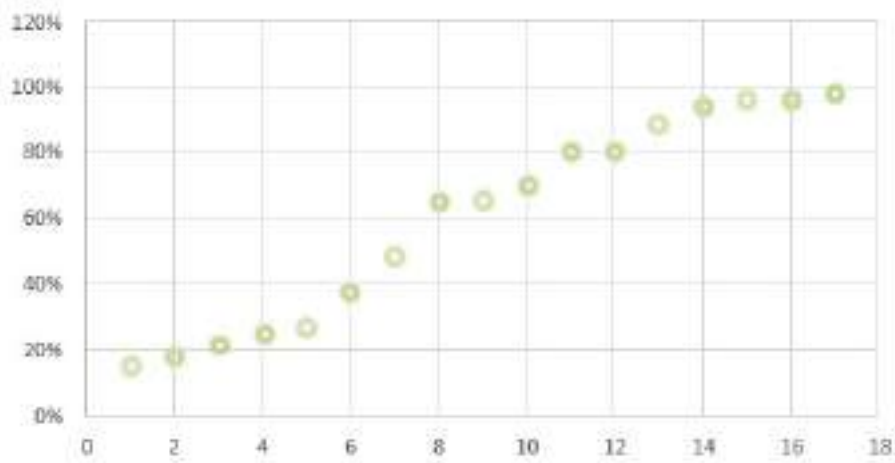


b. Origen dels recursos

El finançament de les entitats prové de dues fonts principals: finançament públic i privat. Aquests són alguns exemples de la distribució de recursos entre finançament públic i privat per a les entitats de Vàlua:

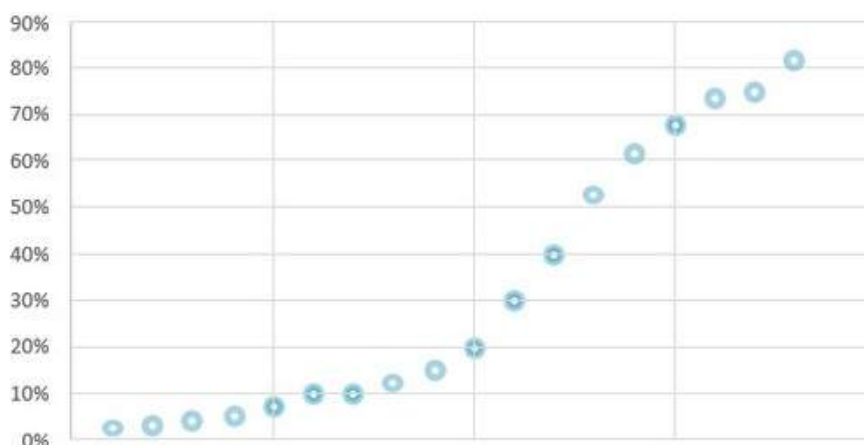
- **Finançament públic:** Oscil·la entre el **16% i el 98%** del pressupost total, sent la principal font de recursos per a la majoria de les entitats (59% de les entitats tenen un finançament públic superior al 50% al seu pressupost total).

Gràfica 14. Finançament públic



- **Finançament privat:** La majoria de les entitats estan per sota el 50% dels seu pressupost total. Oscil·la entre el **2% i el 40%** del pressupost total. Aquest tipus de finançament pot incloure quotes de socis, serveis, donacions i col·laboracions amb empreses privades. Per tant, de totes les entitats, un 33% tenen un finançament privat superior al 50%.

Gràfica 15. Finançament privat



c. Eines i tipus de finançament

Les entitats utilitzen diverses eines de finançament per assegurar la seva sostenibilitat. Aquestes inclouen:

- Subvencions públiques: Provenen principalment de governs locals, autonòmics i estatals, així com d'organismes internacionals. Un 100% utilitza aquest tipus de finançament.
- Quotes de socis i serveis: Moltes entitats utilitzen aquest sistema per generar ingressos recurrents. 3.696 persones sòcies és còmput agregat de totes les associacions. Un finançament que en la majoria dels casos és utilitzat.
- Finançament privat: Inclou donacions, col·laboracions amb empreses privades, esdeveniments de captació de fons i patrocinis.
- Convocatòries anuals: Algunes entitats depenen de convocatòries anuals per assegurar finançament, fet que comporta una manca d'estabilitat a llarg termini.

L'any 2023, les entitats de Vàlua han continuat enfrontant-se a reptes relacionats amb el finançament, la captació i retenció de treballadors i la burocràcia. No obstant això, han aconseguit mantenir una activitat significativa gràcies al suport públic i privat, assegurant la continuïtat dels seus serveis